

Прошивка маршрутного компьютера ВАЗ 2110-12(АМК2110, Trip Computer МК-10, 2112-3857010)

Стоит ли прошивать?

История примерно говорит о том, что штатный маршрутный компьютер должен был уметь контактировать с К-линией(диагностическая линия) автомобиля, однако "АВТОВАЗ" изменил техзадание и "Счетмаш" просто обрезал прошивку. Однако, если при одновременном нажатии кнопок "часы" и "автомобиль" появляются надписи "Er--", то прошивка все таки полная и надо просто провести К-линию к компьютеру.



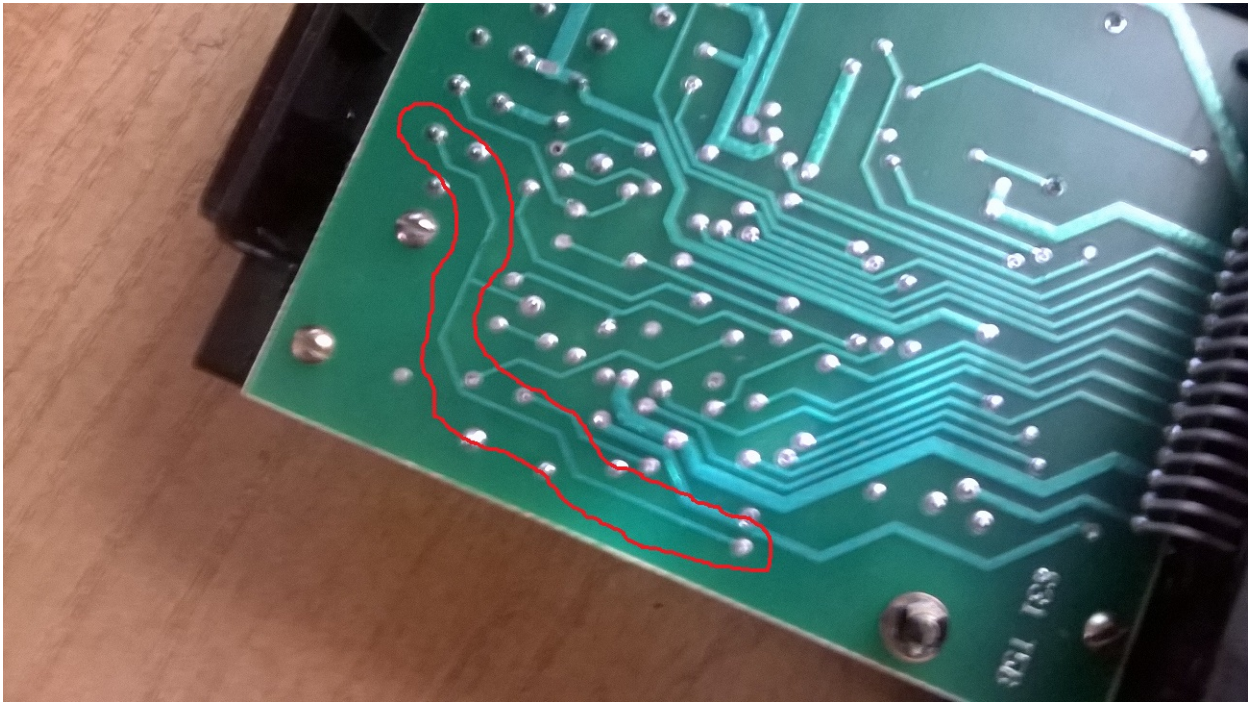
Ну а если нет - прошивка может добавить эту функцию отображения и сброса ошибок.

Предупреждение

Необходимо помнить, что все операции вы производите на свой страх и риск и никто не будет виноватым в том, что вы окончательно "убьете" МК.

Подготовка к перепрошивке

Итак, мы достали МК из автомобиля и принесли домой. Для начала разбираем его и убеждаемся, что на плате присутствует дорожка(выделена красным цветом на изображении).



Далее готовим:

1. Источник питания на 12 вольт. Это может быть блок питания компьютера, аккумулятор или подобное. У нас это старый блок питания компьютера.



2. K-line адаптер. У нас это кабель KKL VAG-COM 409.1



3. Провода для подключения МК к K-line адаптеру и питанию. Желательно еще иметь выключатель. У нас собраны провода с маленькими "мамами" и старым выключателем.



4. Программу Maxuden AMK Flasher 0.1a.

Перепрошивка

Подключаем МК:

- контакт 7 -> 0 Вольт от источника(-)
- контакт 5 -> +12 Вольт от источника(+)
- контакт 3 -> +12 Вольт от источника(+) через выключатель
- контакт 2 -> K-линия адаптера. В нашем случае подключается к 7 контакту адаптера

Не забываем подключить K-line адаптер:

- Питание +(контакт 16 на нашем адаптере) -> +12 Вольт от источника(+)
- Питание -(контакт 5 на нашем адаптере) -> 0 Вольт от источника(-)



Подключаем адаптер к COM-порту или USB-порту, устанавливаем драйвера. Запускаем Maxuden AMK Flasher, выбираем файл прошивки 507-12a.txt (или 507-12a.hex) и выбираем COM-порт, куда подключен адаптер. Включаем питание на адаптер и МК(и на контакт 3 тоже).



Переводим МК в режим программирования:

1. нажимаем и держим кнопки "+" и "-"
2. выключаем питание на контакт 3
3. включаем питание на контакт 3. В нашем случае появляется надпись "ПР29"(может быть другое число)
4. продолжая удерживать "-", нажимаем на "бабочку" "|><|". В нашем случае подсветка гаснет



В Maxuden AMK Flasher нажимаем "Начать" и нажимаем "да" в окне предупреждения. Экран МК будет моргать в процессе прошивки. После прошивки на экране МК отобразятся часы.



Если такого не произошло, то стоит попробовать поменять файл прошивки или прошиться в режиме "прошивка в один этап". НО В БОЛЬШИНСТВЕ случаев можно не переживать, если вдруг что-то пошло не так. Если МК ничего не показывает (и подсветка не горит), то можно повторить все действия "вслепую".



Гайд написан в 2014м году, можете распространять вместе с программой.